

# L'artsolite



## DOSSIER DE PRESSE DE L'EXPOSITION

Du 2 avril au 28 décembre 2025



Yann Nguema

INSTALLATIONS  
INTERACTIVES



Avec le soutien du  
Fonds de dotation pour la culture Martine et Christian Morin





## L'EXPOSITION EN DIX ŒUVRES

L'artsolite accueille *Prism* une exposition composée dix œuvres aux formes hybrides inédites, à la fois contemporaines et poétiques. Devenu une référence internationale dans l'univers de la projection architecturale, l'artiste explore la matière transparente. Il ouvre de nouvelles perspectives en convoquant langage de programmation, images, lumières, interactions, cinétique, sculpture et musique.

Exposition du 2 avril au 28 décembre 2025

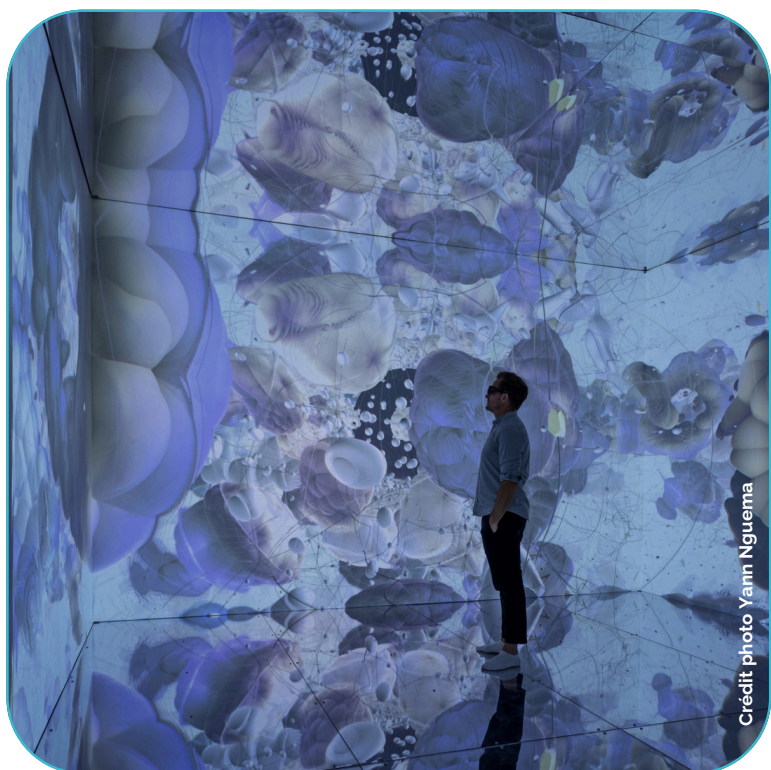


# BIOGRAPHIE DE YANN NGUEMA

Issu d'un parcours scientifique, Yann Nguema s'est finalement orienté vers la création artistique. Musicien, il a fondé le groupe EZ3kiel en 1992 pour lequel il a développé l'intégralité d'une foisonnante production visuelle devenue une référence et une marque de fabrique. Il axe son travail principalement autour du spectacle vivant avec une constante recherche autour de l'association image-musique. Très rapidement il intègre l'outil informatique à son processus de création en développant ses propres logiciels et rajoute une dimension interactive à ses productions. Concepteur de projections architecturales, d'expositions, d'installations, de scénographie, il a conçu de nombreux projets articulant technologie, recherche et poésie.



## L'EXPOSITION



L'EXPOSITION PRISM exploite la matière pour l'associer à la production d'images. Le cristal, le verre, le plexiglas, la résine, l'eau, la glace, la fumée, la soie... sont autant de médias propices à venir augmenter, compléter, parasiter, filtrer la lisibilité d'une animation interactive. Yann Nguema explore les caractéristiques physiques et optiques de ces matériaux pour créer des systèmes d'écrans. Ces supports hybrides et singuliers viennent créer une nouvelle forme d'image. Les 10 œuvres présentées développent de nouvelles formes d'expression artistique, articulant langage de programmation, médias, matériaux, son, lumières et technologie, au service d'un discours résolument tourné vers la poésie. L'exposition PRISM est constituée d'un parc de 10 installations, 8 à l'échelle humaine et 2 en grand format.



# FOCUS SUR QUELQUES OEUVRES

ATOM est une installation immersive, dédiée à la représentation d'une figure géométrique particulièrement complexe appartenant aux polytopes 4D. Loin de la géométrie conventionnelle, ces polytopes sont des objets mathématiques fondés sur une abstraction qui est difficile à représenter. ATOM dévoile la beauté enfouie derrière ces concepts, en offrant une visualisation de ces figures dans une salle immersive en stéréoscopie : une chambre de réalité virtuelle sans casque, qui permet de se "projeter" dans un décor virtuel grâce à des lunettes 3D.

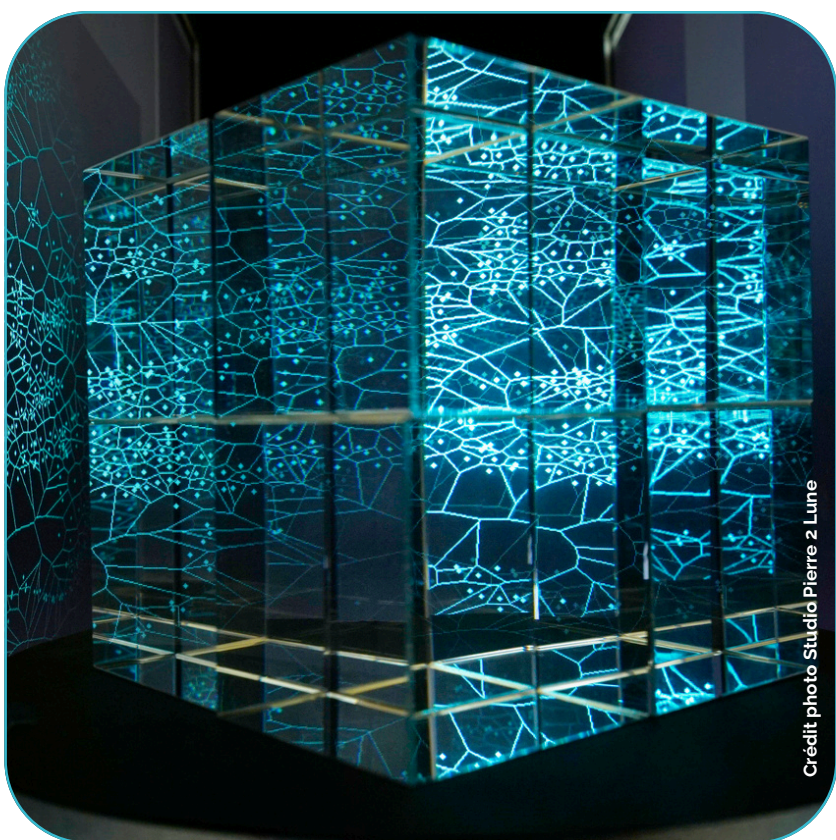
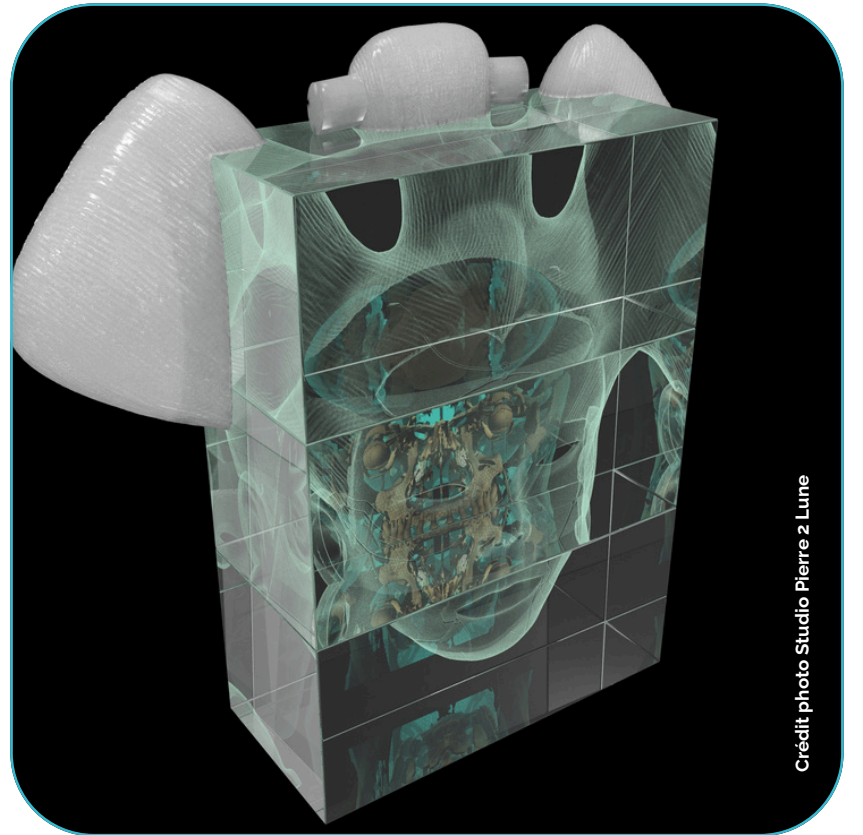


GRAVITY est une sculpture cinétique augmentée qui se déploie sur plus de 20 mètres de long. Elle utilise le vent produit par des ventilateurs pour mettre en mouvement des drapés de soie très fins et légers sur lesquels sont projetées des images. Elle s'inspire des travaux et recherches de Daniel Wurtzel, un artiste Américain pionnier dans l'utilisation de l'air pour créer des sculptures cinétiques. Yann Nguema vient ici prolonger ses recherches en exploitant le drapé de soie comme un écran. Cette installation invite au rêve et à la contemplation, devant l'élégance et la légèreté des voiles flottants.

# FOCUS SUR QUELQUES OEUVRES, SUITE...

## ANATO-ME

Un masque de geisha, gravé au laser dans 3 blocs de verre, est prolongé dans sa partie réelle par des impressions 3D. Une image interactive à l'arrière des blocs vient donner vie à l'ensemble tandis qu'en arrière-plan une animation diffuse un atlas électronique d'organes humains en 3 dimensions. Par le biais d'un capteur, le spectateur peut plonger sa main à travers le masque et sonder l'ensemble des organes de la boîte crânienne de la geisha. La finalité n'est pas de donner à voir un clone anatomique respectant la rigueur médicale, mais d'utiliser cette source scientifique pour produire de l'art, de l'étonnement et de la poésie. Ce projet a été développé dans le cadre d'une résidence à l'Atelier Arts Sciences de Grenoble en 2018.



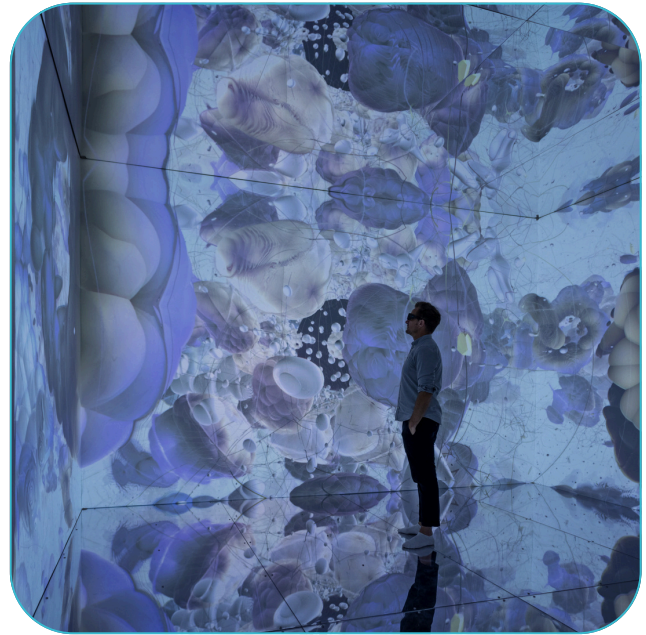
## LE SOLEIDOSCOPE

Le soleidoscope est un système de visualisation interactif basé sur la réflexion. Composé de cellules cubiques en plexiglas, il est utilisé tel un miroir. Ses centaines de facettes viennent fragmenter les reflets d'images présentées sur deux moniteurs qui encadrent un objet. Entre écran et installation lumineuse, le soleidoscope crée l'illusion que l'image est suspendue dans la matière transparente du cube. © Yann Nguema, Le soleidoscope Son nom est inspiré du kaléidoscope avec lequel il partage le principe de déconstruction et fragmentation d'une image.

# VISUELS DISPONIBLES POUR LA PRESSE



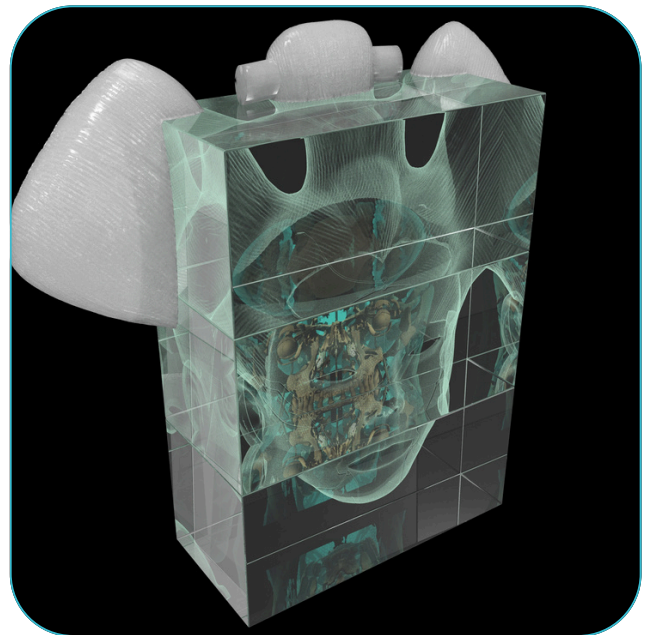
1



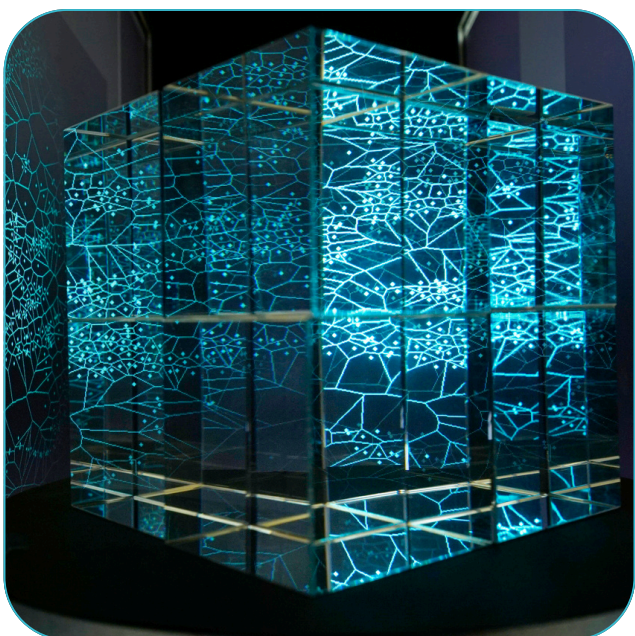
2



3



4



5

1. Yann Nguema, *Atom 1*
2. Yann Nguema, *Atom 2*
3. Studio Pierre 2 Lune, *Gravity*
4. Studio Pierre 2 Lune, *Anato-Me*
5. Yann Nguema, *Le soleidoscope*

Possibilité d'en avoir d'autres sur demande à [communication@lartsolite.com](mailto:communication@lartsolite.com)



# L"artsolite

Keith Haring, Erro, Gully, Chanoir, Invader, Shepard Fairey, Basquiat, Scenocosme, Mandril, Simon de Thuillères, Jakub Rozalski... Tous ces artistes sont exposés dans des galeries et musées parisiens, et dans de nombreuses capitales européennes. Mais pas seulement ! Depuis 2023, ils sont aussi passés par... L"artsolite.

## L"artsolite ?

Mais qu'est-ce que c'est ? Un lieu insolite, un "OVNI culturel" niché à Saint-Jean-en-Royans, petit village de 3 000 habitants aux portes du Vercors. À première vue improbable, et pourtant... L"artsolite bouscule les codes de l'art contemporain en proposant un espace d'exposition d'envergure nationale dans un cadre chaleureux et accessible à tous.

## Une usine textile métamorphosée en centre d'art vivant

En 2018, Martine et Christian Morin, un couple d'entrepreneurs originaires du Vercors, relèvent un défi audacieux : transformer une ancienne usine de tissage de leur village natal en un centre d'art novateur. Résultat ? Un lieu culturel unique qui allie art, convivialité et nature.

L'artsolite, c'est :

- Trois salles d'exposition dédiées aux plus grands noms de l'art contemporain et aussi à de artistes peu moins connus mais tout aussi talentueux.
- Un espace de vie avec un bar, un restaurant et une boutique, pour prolonger l'expérience au-delà des œuvres.
- Un grand jardin et un amphithéâtre de verdure ouverts aux promeneurs et aux familles, faisant de ce lieu un passage incontournable pour tous ceux qui se rendent dans le Vercors.

Un concept différent : des expositions à vivre, et non à visiter ! Chaque exposition est pensée pour être immersive et ludique, avec une médiation accessible à tous. Que vous soyez amateur d'art ou simple curieux, des médiatrices sont là chaque jour pour répondre à vos questions et vous accompagner dans la découverte des œuvres.

Saint-Jean-en-Royans, à mi-chemin entre Grenoble et Valence, non loin de Lyon et des pistes de ski, devient ainsi un nouvel épicode culturel, prouvant que **l'art de haut niveau peut s'épanouir loin des grandes métropoles.**

Alors, prêts à vivre une expérience artistique unique ? Venez découvrir L"artsolite, là où l'art prend une toute nouvelle dimension !



# L"artsolite

Offrir à tous des expériences généreuses et insolites au contact de l'art.

## ABRASIVE

Contact Presse  
ABRASIVE

8 rue du Général de Sève  
Lyon, France 69001  
+ 33 (0)4 26 02 92 32  
[contact@abrasive.fr](mailto:contact@abrasive.fr)  
Karine Michaud  
+ 33 (0)6 50 61 06 64



105 impasse des tisserands 26190 Saint-Jean-en-Royans  
Téléphone : 04 58 47 94 79 - Mail : [bienvenue@lartsolite.com](mailto:bienvenue@lartsolite.com)  
Retrouvez nous sur [www.lartsolite.com](http://www.lartsolite.com)

Ouvert du mercredi au samedi : 10h - 19h et le dimanche : 10h - 18h

# L"artsolite

Offrir à tous des expériences enrichissantes  
et insolites au contact de l'art

Facebook et Instagram @lartsolite.